



# JAPON

## « ENTRE TRADITION ET MODERNITE »

*13 jours / 10 nuits - Au départ de Paris*



Voyage sur-mesure conçu pour  
VOYAGES LSF

Votre contact : Cécile GUILLARD

02 40 76 37 27

06 72 93 59 39

[cecile.guillard@transunivers.fr](mailto:cecile.guillard@transunivers.fr)

Voyages  
**LSF**



Transunivers SA – 28 rue Nollet 75017 Paris – Tél : 01 42 23 77 77 – Fax : 01 42 23 34 23  
SA au capital porté à 440 000 € - Siret 325.538.999.00112 – APE 7911Z-IM075120228





## Les points forts

*Un voyage au **Japon** est une expérience unique, loin de tout code occidental. Mélange de traditions et de modernité, le Japon intrigue et fascine. Pour le comprendre, plongez dans le tourbillon de vie de Tōkyō, visitez les temples de Kyōto l'impériale, gravissez le mont Fuji, découvrez la ville d'Osaka... mais partez aussi à la recherche d'un Japon plus secret. De Takayama, village rural, à Nara, en passant par Hokkaido. Ne manquez pas d'explorer Okinawa, ses îles et ses tropiques. Laissez-vous transporter dans l'univers des geishas, des samourais, et des mangas.*

### Les points forts de votre programme :

- ✓ 1 nuit en monastère dans un shukubo au Mont Koya
- ✓ 1 nuit en Ryokan (auberge japonaise)
- ✓ La découverte des Alpes Japonaises
- ✓ Une croisière en bateau pirate sur le lac Ashinoko
- ✓ Les visites complètes de Kyoto et Tokyo
- ✓ La visite de Tokyo by night
- ✓ Un guide accompagnateur francophone
- ✓ Programme testé et approuvé par notre équipe

## Notre savoir faire

Transunivers propose des voyages sur-mesure et travaille avec des prestataires locaux rigoureusement sélectionnés afin de concevoir des voyages de qualité répondant à vos attentes. Afin de s'en assurer, nos collaborateurs ont testé ce voyage et les visites proposées.

Transunivers est agréé par l'Association Internationale du Transport Aérien (**IATA**), adhérent au Syndicat national des agences de voyages (**SNAV**), membre du cercle économique des agences groupistes (**C.E.A.G**), partenaire de l'association Tourism For Development et de la fondation GoodPlanet.



Retrouvez-nous sur [www.transunivers.fr](http://www.transunivers.fr) ainsi que sur les réseaux sociaux :



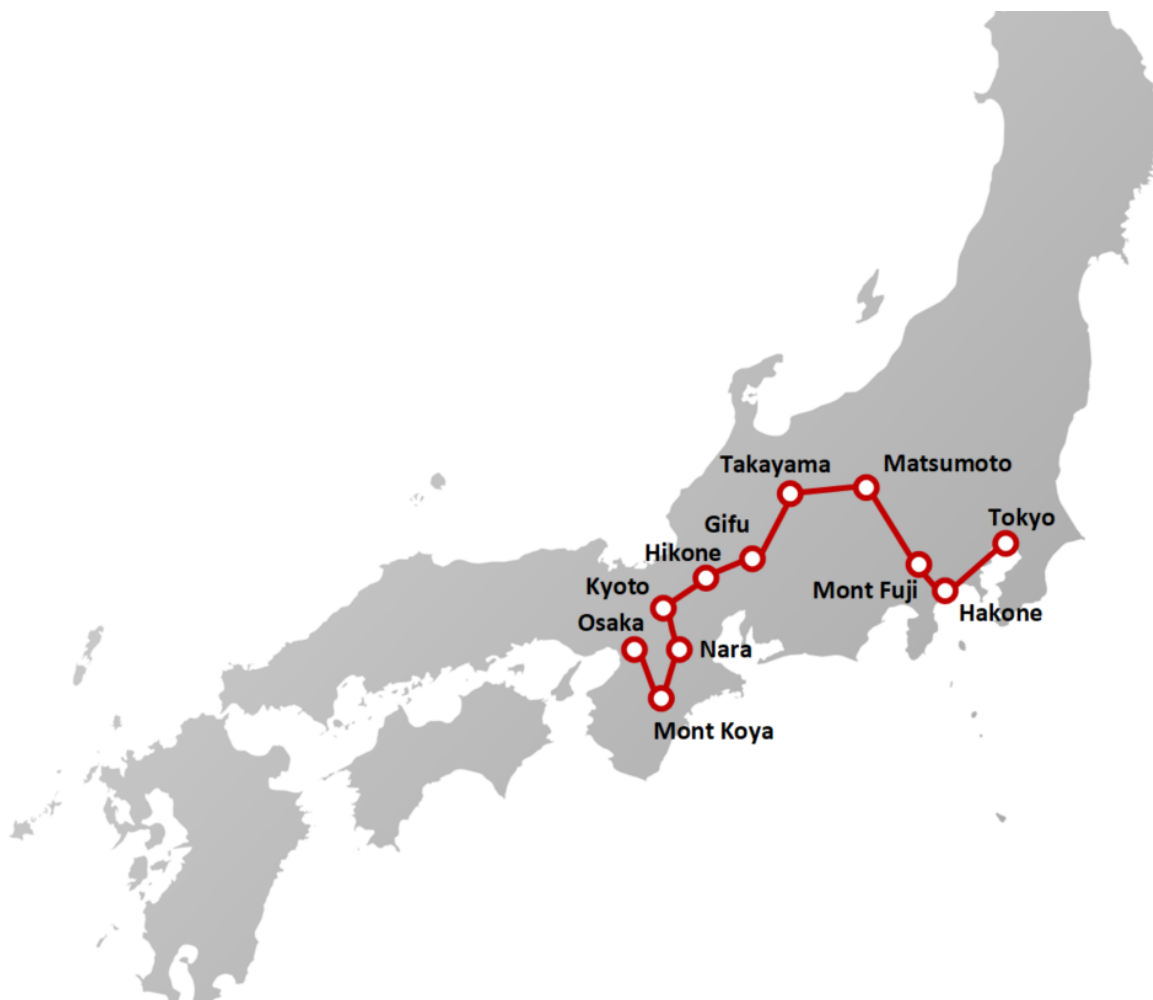
Transunivers SA – 28 rue Nollet 75017 Paris – Tél : 01 42 23 77 77 – Fax : 01 42 23 34 23  
SA au capital porté à 440 000 € - Siret 325.538.999.00112 – APE 7911Z-IM075120228







## Votre itinéraire



Jour 1	Paris → Osaka	
Jour 2	→ Osaka	
Jour 3	Osaka / Mont Koya	70 KM
Jour 4	Mont Koya- Nara- Kyoto	130 KM
Jour 5	Kyoto	
Jour 6	Kyoto	
Jour 7	Kyoto - Hikone - Gifu	160 KM
Jour 8	Gifu- Shirakawago- Takayama- Hirayu Onsen	225 KM
Jour 9	Hirayu Onsen- Matsumoto- Fuji	240 KM
Jour 10	Fuji- Hakone- Tokyo	155 KM
Jour 11	Tokyo	
Jour 12	Tokyo → Paris	
Jour 13	→ Paris	





## JOUR 1      PARIS → OSAKA

*Temps de vol : environ 13h35*

---

Convocation des participants à l'aéroport de Paris.

Assistance aux formalités d'embarquement et **envol à destination de Osaka sur vols réguliers QATAR AIRWAYS (escale à Doha)**

Prestation et nuit à bord.

## JOUR 2      → OSAKA

---

Prestation à bord.

Arrivée à **Osaka** après les formalités d'entrée sur le sol japonais.

A peine débarqué au Japon et vous découvrez une des plus importantes prouesses technologiques japonaises, l'Aéroport International du Kansai construit **sur une île artificielle en 1994**. Commencé en 1987, le projet était alors devenu l'ouvrage de construction le plus cher de l'histoire car il s'agissait de résister aux séismes, typhons et surtout aux tassements de l'île.

**Accueil à la sortie de la zone internationale par votre guide francophone.**

Transfert en centre-ville

**Promenade dans la trépidante rue de Dotombori** le long du canal éponyme, symbole de la réputation de la ville en matière culinaire et festive, avec ses nombreux restaurants et bars dans une ambiance haute en couleurs. Les lumières des néons des différentes enseignes sont telles que même le soir on a l'impression d'être en pleine journée !

*Dîner dans un restaurant pour découvrir les spécialités d'Osaka*

Nuit à l'hôtel **PLAZA OSAKA 3\*** ou similaire







### JOUR 3 OSAKA – MONT KOYA / NUIT DANS UN SHUKUBO

*Environ 70 km - Temps de route : environ 02h00*

Petit déjeuner à l'hôtel

#### Visite du château d'Osaka

Au centre d'un grand parc s'élève le château d'Osaka, symbole de la puissance et de l'histoire de la ville. Dans la tour principale sont présentés de nombreux objets historiques, dont un paravent représentant la « Guerre d'été d'Osaka » ou un diorama sur la vie de Toyotomi Hideyoshi. La tour offre également une belle vue sur la ville. Le yagura (tourette) et les murs de pierres gigantesques datent de l'époque Tokugawa

#### Départ pour le mont Koya en autocar.

**Le Mont Koya (Koya-San)** est un haut lieu de pèlerinage bouddhiste, fameux pour ses magnifiques et son ambiance mystique, constituant notamment le point de départ et d'arrivée de la route du pèlerinage des 88 temples de Shikoku. Près de 120 temples et monastères ont été bâtis sur la montagne, dont le temple Kongobu-ji, fondé en 816 par le moine Kukai (aussi appelé Kobo-Daishi) et devenu le temple principal du bouddhisme Shingon. Le site est classé au patrimoine mondial de l'UNESCO.

*Déjeuner Japonais au Mont Koya.*

**Visite du Kongobuji, le temple principal parmi les 3600 que compte la secte bouddhique Shingon.** Construit en 1592, le lieu est célèbre pour ses peintures sur fusuma (cloisons coulissantes) et pour son jardin Banryu-tei, le plus grand jardin de pierres du Japon. Il contient une composition de cent quarante blocs de granits représentant deux dragons émergeant de la mer de nuage pour protéger le sanctuaire.

**Passage devant le Danjo Garan**, le site le plus sacré du Mont Koya. Il fût bâti par Kobo Daishi qui y établit sa communauté et posa les premières pierres de son « enceinte sacrée ». Le lieu compte une vingtaine de temples et bâtiments, parmi lesquels le Kondo, pavillon principal qui accueille les principales cérémonies religieuses, et Konpon Daito, « la grande pagode », qui dévoile majestueusement sa couleur d'un rouge vermillon éclatant.

**Promenade dans le cimetière Okuno-In.** Entouré d'une forêt monumentale aux cyprès centenaires qui se dessine à perte de vue, il compte près de deux-cent mille tombes et offre une atmosphère d'une grande solennité. Mais le lieu abrite aussi le mausolée de Kobo Daishi, un majestueux pavillon qui constitue le point d'entrée du fameux pèlerinage des 88 temples de Shikoku.

Transfert pour votre monastère et installation.





*Dîner de cuisine Shôjin Ryôri, la cuisine végétarienne des moines.*

Nuit en **monastère au Shukubo RENGEJO-IN** ou de même catégorie.

Les shukubo sont des temples bouddhistes qui accueillent les visiteurs. Il s'agit d'une formidable expérience qui permet de goûter, le temps d'une nuit, à la vie monastique. On peut également profiter des bains communs, dont tous les shukubo sont dotés, bains d'eau chaude pour se relaxer en fin de journée. A l'instar des moines, on y dîne de façon végétarienne, mais néanmoins délicieuse. Comme dans les ryokans, on dort ici à la japonaise, sur un futon posé sur le tatami.

**NB : Pas de chambre single/ commodités en commun/ Les valises étant difficilement transportables dans les monastères (escaliers, pas d'ascenseur, interdiction de les faire rouler sur le bois), elles resteront dans la soute du car. Prévoir avant le départ le nécessaire pour la nuit au monastère.**

#### JOUR 4 MONT KOYA – NARA – KYOTO

*Environ 130 Km - Temps de route : environ 03h45*

**REVEIL A 6H DU MATIN PAR LE SON DU GONG.** Vous assisterez à la prière matinale avec les bonzes.

**Petit déjeuner végétarien salé au Shukubo.**

A 08h00, **départ avec votre guide en autocar pour Nara** (env. 86km, 2h45). Fondée au 8<sup>ème</sup> siècle de notre ère, Nara fut la première capitale stable du Japon et donne ainsi son nom à une période de l'histoire japonaise : l'époque de Nara, qui s'étend de 710 à 794. Son immense héritage culturel et religieux en fait un lieu très prisé des Japonais. Elle abrite encore aujourd'hui quelques trésors connus et reconnus dans le monde entier.

**Visite du Todai-Ji** un immense complexe de bâtiments religieux dont le plus remarquable est le Daibutsu-den, la plus haute structure de bois au monde, **classé au patrimoine mondial de l'UNESCO**. Il abrite une majestueuse statue en bronze du Bouddha Vairochana assis mesurant 18 mètres de haut et pesant 250 tonnes ! Au cœur non seulement géographique mais également politico-religieux de Nara, **le temple de la secte Kegon** faisait autorité dans tout le Japon. Et ce même un peu trop au goût de certains... (15min de marche depuis le parking)

**Promenade dans le parc aux Daims.** Animal sacré dans la religion shintoïste, considéré comme les messagers de dieux, jusqu'au 17<sup>ème</sup> siècle, tuer un daim était passible de peine de mort. Bien que habitués aux humains, ils restent tout de même sauvages et n'hésitent pas à pincer les touristes si ces derniers ne leur distribuent pas assez vite des friandises !



Transunivers SA – 28 rue Nollet 75017 Paris – Tél : 01 42 23 77 77 – Fax : 01 42 23 34 23  
SA au capital porté à 440 000 € - Siret 325.538.999.00112 – APE 7911Z-IM075120228







### Déjeuner

**Kasuga Taisha Shrine**, ce sanctuaire est orné de plus de 3000 lanternes en pierre, peint en vermillon très vif qui tranche sur la verdure environnante, il possède un trésor constitué principalement d'armes et de masques anciens.

**Route pour Kyoto** (env. 43km, 1h). Ancienne capitale du Japon et résidence des empereurs jusqu'à la restauration Meiji de 1868, Kyoto - alors appelée Heian - fut le berceau de la culture du Japon pendant près de mille ans. La ville fut miraculeusement épargnée des attaques aériennes durant la Seconde Guerre mondiale grâce à l'intervention d'un haut dignitaire américain amoureux de son patrimoine, lui permettant de conserver tous ses trésors. Kyoto séduit en particulier pour son environnement traditionnel par la présence d'innombrables temples, sanctuaires et jardins dont nombre sont classés au patrimoine mondial de l'UNESCO.

**Visite de la brasserie Kizakura.** La brasserie Kizakura a été fondée en 1925 et est l'une des plus connues du Japon. L'établissement a su préserver ses techniques traditionnelles de brassage au fil des générations tout en les alliant aux techniques modernes afin d'offrir un goût exceptionnel correspondant aux évolutions de style de vie. L'eau et le riz, éléments clé du saké provenant de la région Fushimi située dans la partie sud de Kyoto, sont qualitativement sélectionnés pour produire un saké authentique et local qui accompagnera la cuisine japonaise de la meilleure façon. Après une découverte des secrets de fabrication, **une dégustation vous sera proposée à la fin de la visite.**

Installation à l'hôtel.

*Dîner dans un restaurant local.*

Nuit à l'hôtel **VESSEL CAMPANA GOJO 3\*** ou de même catégorie.

## JOUR 5 KYOTO

Petit-déjeuner à l'hôtel.

A 09h00, rendez-vous avec votre guide francophone, et départ en autocar privé pour **une visite de la ville.**

**Le Kinkaku-Pi, ou pavillon d'or**, est en fait le nom d'usage attribué au temple bouddhiste Rokuon-ji de l'école Zen Rinzaï en raison de ses magnifiques façades recouvertes à la feuille d'or. Le 2 juillet 1950, le bâtiment fut entièrement incendié par un moine pris de démence, un triste événement ayant directement inspiré à Yukio Mishima son célèbre roman « Le Pavillon d'or ». Le bâtiment actuel fut reconstruit à l'identique en 1955. Ses parois dorées se reflètent à la perfection sur l'étang, tandis que la promenade longeant l'étendue d'eau offre à voir de magnifiques paysages au fur et à mesure que se dévoilent les îlots rocheux disposés selon les codes de l'esthétique zen.





**Le château Nijō**, construit en 1603, était la résidence à Kyoto des shoguns Tokugawa. Véritable symbole de leur puissance, il s'assoit au milieu de plusieurs jardins magnifiques. Les peintures murales et des panneaux coulissants sont des trésors de l'école Kano, même si on ignore encore aujourd'hui les artistes derrière certaines de ces œuvres. Autre perle architecturale : le parquet « rossignol ». Les assassinats étant plutôt monnaie courante à cette époque, Tokugawa Ieyasu fit installer un parquet qui émet un bruit dès que l'on pose le pied dessus, permettant ainsi d'éviter toute mort prématurée. (En rénovation)

*Déjeuner spécialités de Kyoto dans un restaurant local.*

**Promenade au marché de Nishiki**, la cuisine de Kyoto, où vous attend un festival d'odeurs et de saveurs. Existant depuis le 14ème siècle, le marché regroupe aujourd'hui une centaine d'échoppes, dont beaucoup se transmettent de génération en génération. On y compte surtout des étals de poissons et fruits de mer et des boutiques de denrées diverses, ainsi que quelques magasins d'ustensiles de cuisine. La qualité des produits fait de ce marché le point de rendez-vous de tous les gastronomes et chefs cuisiniers de la ville.

**Visite du Kiyomizu-dera**, un ensemble de temples et de sanctuaires représentant parfaitement le syncrétisme entre les religions shinto et bouddhiste qui caractérise la société japonaise. L'endroit est surtout connu pour son majestueux bâtiment principal : Kiyomizu-dera Hondo. Situé à flanc du Mont Otowa, surplombant la ville, ce temple vieux de 1200 ans a pour pièce maîtresse son grand hall avec une structure soutenue par 18 poutres de bois vieilles de 400 ans. (En rénovation).

**Promenade dans le quartier de Gion**. Anciennement réservé aux pèlerins se rendant au sanctuaire Yasaka voisin, le quartier devient vite associé au monde des geishas, appelés geiko à Kyoto. Les machiyas, ces maisons de bourg en bois donnant un cachet particulier à l'atmosphère, se succèdent dans le quartier. Certaines abritent encore aujourd'hui des maisons de geiko et maiko, apprentie geiko, même s'il est hélas devenu impossible d'en croiser dans la rue.

*Dîner dans un restaurant de ramen*

**Nuit à l'hôtel.**

## JOUR 6 KYOTO

Petit déjeuner à l'hôtel.

A 09h00, rendez-vous avec votre guide francophone, et départ en autocar privé pour une visite de la ville.

**Découverte du quartier Arashiyama** situé sur le flanc Ouest de Kyoto. Ancien lieu de promenade pour la cour impériale, **on y accède par le pont Togestukyo**, ou le pont qui traverse la lune. S'étirant au-dessus des rivières Katsura et Hozu, il offre un panorama sur les montagnes qui changent de couleur au gré des saisons.







**La promenade se poursuit dans la forêt de bambous** : déambuler à travers ses géants, c'est comme se retrouver dans un autre monde. Le ciel est invisible, les ombres s'étalent et les bambous dansent dans le vent. **Le Tenryu-Ji** est un temple fondé au milieu du 14<sup>ème</sup> siècle par le shogun Ashikaga Takauji. Le premier prêtre à avoir dirigé le temple n'est autre que Muso Soseki, créateur non seulement du jardin même du temple mais aussi du fameux jardin des mousses Saiho-ji. Même si les bâtiments ont été à de nombreuses reprises reconstruits, son jardin est cependant d'époque. Construit autour d'un étang, les arbres font une douce transition avec les montagnes alentours.

*Déjeuner dans un restaurant local.*

**Visite du Heian Jingu.** Ce sanctuaire s'inscrit dans un contexte historique très particulier : il fut érigé en l'honneur la période Heian (794-1185), et de son fondateur, le cinquantième empereur du Japon, Kammu (737-806). L'inauguration eut lieu en 1895 à l'occasion du 1100<sup>ème</sup> anniversaire de la fondation de Kyoto. Son architecture reproduit fidèlement celle du palais impérial de Heian, ancien nom de Kyoto, qui fut détruit au 13<sup>ème</sup> siècle. L'immense torii situé à l'entrée de ce sanctuaire est l'un des plus grands du Japon.

**Visite du Temple Sanjusangendo**, désigné comme trésor national, dont le bâtiment en bois long de 120 mètres n'héberge pas moins de 1001 statues de la déesse Kannon. Outre une gigantesque représentation de Senju Kannon (aux mille bras et onze têtes), les lieux sont gardés par dix rangées de cent statues à échelle humaine accueillant majestueusement les visiteurs.

Retour à l'hôtel en fin de journée.

*Dîner dans un restaurant local.*

Nuit à l'hôtel.

## **JOUR 7 KYOTO – HIKONE – GIFU**

*Environ 140 Km - Temps de route : environ 03h00*

---

Petit-déjeuner à l'hôtel.

**A 09h00, rendez-vous avec votre guide francophone, et départ pour une matinée de visites à Kyoto en autocar.**

**Visite du Ginkaku-Ji (pavillon d'argent)**, fondé au XV<sup>ème</sup> siècle par le shogun Ashikaga Yoshimasa, petit-fils du bâtisseur du Kinkaku-ji. Son objectif était d'en faire un grand centre culturel contemporain, afin de promouvoir les arts japonais tels que la cérémonie du thé, l'ikebana ou le théâtre Noh. En raison de la guerre d'Onin qui mobilisa toutes les ressources du shogunat, le temple ne fût finalement pas recouvert d'argent comme c'était initialement prévu. Le Ginkaku-ji n'en offre pas moins un cadre sublime, il notamment entouré d'un fameux jardin zen, connu comme "la mer de sable d'argent", mais aussi d'une petite forêt de bambous et d'un jardin japonais de mousses.



Transunivers SA – 28 rue Nollet 75017 Paris – Tél : 01 42 23 77 77 – Fax : 01 42 23 34 23  
SA au capital porté à 440 000 € - Siret 325.538.999.00112 – APE 7911Z-IM075120228





**Le chemin Tetsugaku No Michi (chemin de la philosophie)** est une route pédestre longeant un canal bordé de magnifiques cerisiers, entre le Ginkaku-ji (pavillon d'argent) et le Nanzenji. Le nom de la promenade vient du célèbre philosophe zen Kitarô Nishida (1870-1945) qui l'empruntait lors de sa méditation quotidienne pour rejoindre l'université de Kyoto, où il fonda l'école philosophique.

*Déjeuner de sushis dans un restaurant local.*

**Route pour Hikone.** (Env. 78km, 1h35).

**La petite ville de Hikone** est située au bord du plus grand lac du Japon, **le lac Biwa**. Elle faisait partie de l'ancienne route Nakasendo, l'une des 6 routes majeures par lesquelles transitaient la plupart des voyageurs et marchandises entre Edo et Kyoto. De nos jours la ville est surtout connue pour son magnifique château.

**Visite du château d'Hikone.** Construit au 17ème siècle pour les seigneurs locaux, issus du clan Li, il était situé à un emplacement stratégique, permettant de contrôler à la fois le lac Biwa et le début de la route menant à Edo depuis Kyoto. Le bâtiment a la particularité de n'avoir jamais été détruit et constitue donc l'un des rares châteaux japonais encore d'origine, chose exceptionnelle étant donné les différentes catastrophes naturelles et guerres qu'a connu le pays.

**Visite du jardin Genkyu-En.** Le château d'Hikone ne peut être apprécié sans s'être promené dans le jardin Genkyuen. Établi au pied du donjon, ce merveilleux jardin sert pour l'agrément de la cour du seigneur local ainsi que la distraction des visiteurs. Il fut dessiné avec beaucoup de poésie selon l'œuvre des 8 vues d'Ômi, série d'estampes inspirées d'une œuvre chinoise du 11ème siècle.

**Route pour Gifu.** (Env. 63km, 1h30).

Installation à l'hôtel.

*Dîner dans un Izakaya, pub japonais.*

Nuit à l'hôtel **RESOL GIFU 3\*** ou de même catégorie.







## JOUR 8 GIFU – SHIRAKAWAGO – TAKAYAMA – HIRAYU OUSEN – NUIT AU RYOKAN

*Environ 225 Km - Temps de route : environ 04h35*

### Petit-déjeuner à l'hôtel.

A 08h00, **départ en autocar privé pour Shirakawago** (env. 142km, 2h30). Blotti au cœur des montagnes, Shirakawa-go est un ancien village, traversé par une rivière et entouré de rizières. Il est fameux pour ses maisons traditionnelles construites dans le style gassho-zukuri, dont les grands toits de chaume font penser à des mains jointes en prière. Beaucoup de ces bâtisses sont aujourd'hui encore habitées, et avec les rizières qui leur sont adjacentes, elles forment un paysage des plus pittoresques, qu'il est un véritable bonheur d'observer et de parcourir. Le site est inscrit au patrimoine mondial de l'UNESCO.

**Ascension au Belvédère de Shiroyama**, où d'où vous pourrez admirer la meilleure vue du village. Le point de vue en contrebas donne l'impression de pouvoir attraper les maisons du village avec ses mains, tant la perspective est saisissante.

**Visite de la maison Wada**, enregistrée comme propriété culturelle du Japon, appartenait à l'une des familles les plus riches du village. Les combles servaient à la sériciculture, mais la famille a aussi fait fortune en vendant de la poudre à canon et en prélevant la taxe de passage pour toutes les personnes traversant la région.

**Route pour Takayama** (env. 49km, 1h05 de route).

**La ville de Takayama**, de son nom complet Hida-Takayama, est une ancienne cité féodale isolée au milieu des Alpes japonaises mais jouissant d'un patrimoine historique très riche. La ville est aussi connue pour le savoir-faire de ses artisans, ses brasseries de saké et sa gastronomie raffinée.

*Déjeuner de boeuf Hida dans un restaurant local.*

**Visite du Takayama Jinya.** Ce bâtiment était l'ancienne demeure du gouverneur de la province, qui s'assurait notamment que l'impôt sur le riz était bien prélevé puis stocké dans les greniers à grains attenants. Au plus fort de son autorité, le gouvernement d'Edo possédait une soixantaine de Jinya dans tout le pays, mais celle de Takayama est la seule qui soit encore conservée aujourd'hui. Après la restauration de Meiji en 1868, l'édifice devint le centre de l'administration préfectorale, puis en 1969 le bâtiment fut transformé en musée, illustrant la vie typique d'un daimyo de l'époque d'Edo.

**Visite du vieux quartier de la ville et son emblématique rue Sannomachi.** Le quartier concentre de nombreux bâtiments anciens très bien préservés qui plongent littéralement le visiteur dans l'atmosphère traditionnelle de l'époque d'Edo. Ainsi nombre de boutiques, brasseries de saké, restaurants et artisans sont en activité depuis plusieurs centaines d'années.

**Route pour Hirayu Onsen** (env. 35km, 1h).

Installation au ryokan.





*Dîner de sukiyaki (fondue de viande)*

Puis soirée libre pour profiter des bains chauds traditionnels du Ryokan

Nuit au **RYOKAN OKADA 3\*** ou de même catégorie.

**LES RYOKAN SONT DES AUBERGES TYPIQUES JAPONAISES.** Les chambres sont de grandes pièces munies de cloisons coulissantes et d'une table basse. Le sol est généralement recouvert de tatamis en paille de riz. Elles sont également munies de **bains chauds** dont l'eau provient parfois de sources thermales situées sous le ryokan (Onsen).

**\*Les clients devront installer eux-mêmes leur futon.**

Dans le ryokan, on laisse les chaussures de ville à l'entrée et l'on emprunte des chaussons. Sur les tatamis, on ne marche que pieds nus ou en chaussettes.

Une expérience inoubliable à ne pas manquer !

## **JOUR 9            HIRAYU ONSEN – MATSUMOTO – MONT FUJI**

*Environ 240 Km - Temps de route : environ 06h00*

Petit déjeuner au Ryokan.

A 08h30, départ en autocar privé pour Azumino (*env. 60km, 1h50*).

**Visite de la ferme de Wasabi Daio**, la plus grande de tout le Japon. Située dans un environnement champêtre d'une grande beauté, visible notamment dans le film "Dreams" par Akira Kurosawa, cette ferme cultive le wasabi depuis des siècles et propose à la DÉGUSTATION DE NOMBREUX PRODUITS À BASE DE CE CONDIMENT, pour des expériences dégustatives surprenantes qui démontrent que le wasabi ne se limite pas à l'accompagnement des sushis.

**Route pour Matsumoto** (*env. 13km, 40min*).

**Visite d'une fabrique de miso**, où vous découvrirez les secrets de cette soupe à base de soja si appréciée des Japonais. Déjeuner dans les locaux.

**Visite du château de Matsumoto**, classé comme trésor national, célèbre pour sa superbe robe noire qui lui vaut le surnom de "corbeau", mais aussi pour son excellente conservation. Il fut construit au 16ème siècle et n'a jamais été reconstruit : on peut donc visiter l'édifice d'origine, chose rare dans un pays qui ne fut épargné ni par les guerres civiles ni par les catastrophes naturelles ! Si le château est déjà magnifique en soi, il offre également de beaux points de vue autour de l'étang qui l'entoure avec les Alpes japonaises en toile de fond.





Promenade dans la rue



Nawate-Dori, en face du château

de Matsumoto, qui abritent de nombreuses petites boutiques. Vous ne manquerez pas d'apercevoir ici et là des grenouilles, le symbole de la rue. En japonais, grenouille se dit "kaeru", dont un homonyme signifie rentrer sain et sauf, beaucoup de Japonais en achetant pour en offrir à leurs proches.

**Route pour Fuji** (env. 168km, 3h30).

Installation à l'hôtel.

*Dîner* et nuit à l'hôtel **SHINFUJI EKI MINAMI 3\*** ou de même catégorie.

## JOUR 10 MONT FUJI – HAKONE – TOKYO

*Environ 155 Km - Temps de route : environ 03h15*

Petit-déjeuner.

**A 09h30, départ en autocar pour découvrir la région.**

**Nous commencerons par visiter une plantation de thé.** La région de Shizuoka est célèbre pour son thé, dont de multiples variétés sont bues chaque année par les Japonais, selon la saison. Cette région située au pied du mont Fuji se targue de produire pas moins de 40% du thé japonais. Vous pourrez déguster ce breuvage aux vertues bénéfiques en faisant une pause dans la boutique de la plantation. (fermé les samedis et le dernier dimanche du mois)

**A 11h00, départ en autocar pour Hakone** (env. 1h15, 52km).

**Hakone** est une célèbre station thermale au cœur du parc national Fuji-Hakone-Izu, constituant un haut lieu de villégiature pour beaucoup de Tokyoïtes venus échapper au stress de la grande ville. Construite sur un ancien volcan abritant une caldeira de douze kilomètres de circonférence, la ville offre de magnifiques paysages changeant au fil des saisons, magnifiée par son lac entouré de montagnes et le mont Fuji en toile de fond.

*Déjeuner de tempura et autres beignets dans un restaurant local.*

**Vous effectuerez une admirable croisière en bateau pirate sur le lac Ashinoko**, formé après une éruption volcanique il y a plus de 3000 ans. Par temps clair, le merveilleux mont Fuji vous fera face et vous pourrez admirer ses reflets dans l'eau. (Sous réserve des conditions météorologiques.)







**Transunivers**



**Avec la télécabine vous rejoindrez Owakudani**, ou la fameuse vallée de l'enfer, doit son nom à ses vapeurs de soufre et son paysage lunaire. C'est là que l'on trouve la spécialité de Hakone : les kuro-tamago, des œufs cuits dans l'eau chaude issue de source naturelle. Au contact du soufre et du fer, la coquille de ces kuro-tamago devient toute noire et la tradition dit qu'en manger un fait gagner 7 ans de vie ! Attention les dégagements de soufre étant élevés, les chemins autour de la vallée sont interdits d'accès (*télécabine sous réserves des conditions météorologiques*)

**Route pour Tokyo** (env. 102km, 2h00).

**Tokyo**, anciennement Edo, est la capitale et le cœur économique du Japon, son agglomération constituant la plus grande mégalopole du monde avec plus de 40 millions d'habitants. C'est une ville débordante d'activité, jour et nuit, où les règles d'urbanisme n'existent pratiquement pas, faisant cohabiter des gratte-ciels avec de vieilles maisons japonaises ou encore des bâtiments à la pointe de la technologie avec d'antiques sanctuaires et leurs jardins.

**A votre arrivé « Night tour » en autocar.**

Le soir, la ville de Tokyo offre un visage totalement différent : toutes les lumières s'allument, nous transportant dans un monde imaginaire : le Rainbow Bridge, symbole de la ville artificielle d'Odaiba, la tour de Tokyo (pas de montée à l'observatoire), plus grande que son aînée, le quartier de Kabukicho, où Godzilla a élu domicile, l'observatoire de la mairie de Tokyo qui vous offrira un panorama à couper le souffle.

Installation à l'hôtel.

*Dîner*

Nuit à l'hôtel **HEN NA HOTEL ASAKUSA TAWAEMACHI 3\*** ou de même catégorie.



Transunivers SA – 28 rue Nollet 75017 Paris – Tél : 01 42 23 77 77 – Fax : 01 42 23 34 23  
SA au capital porté à 440 000 € - Siret 325.538.999.00112 – APE 7911Z-IM075120228





JOUR 11

TOKYO

Petit déjeuner à l'hôtel.

**A 09h00, départ pour une visite de Tokyo en autocar privé.**

**Le musée national de Tokyo** est le plus ancien et grand des musées du Japon. Le site comprend plusieurs édifices dont des maisons de thé. Le Honkan, bâtiment principal, est dédié à l'histoire du Japon et à l'évolution de son art dans toute sa diversité de l'antiquité à la période d'Edo.

**Promenade dans le quartier de Ueno**, qui est un exemple typique de shitamachi, ou quartier populaire. Il s'articule autour du parc et de la gare éponymes et abrite plusieurs musées parmi les plus connus du Japon, des temples et sanctuaires, un zoo, et surtout de très nombreux cerisiers sous lesquels les habitants viennent pique-niquer, au moment de la floraison, lors du traditionnel hanami. Le parc fut offert par l'empereur Taisho à la municipalité de Tokyo, d'où son nom de Ueno-Onshi Koen, ou « parc de Ueno, cadeau impérial ».

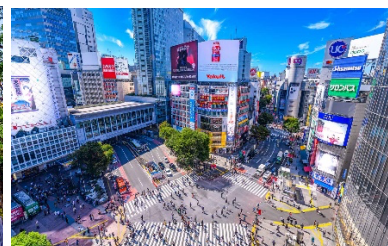
**Visite de la rue Kappabashi**, fameuse pour sa concentration de magasins consacrés à tout ce qui touche aux arts de la table et aux instruments de cuisine. A l'origine destinées aux professionnels, la plupart des boutiques accueillent également les particuliers et proposent des objets de qualité à un prix honnête. Kappabashi est aussi connue pour ses boutiques de couteaux japonais haut de gamme, notamment ceux de la boutique Kamata où le personnel anglophone peut vous conseiller pour faire votre choix parmi des dizaines de modèles issus des meilleurs artisans de tout le Japon.

*Déjeuner dans un restaurant local.*

**Akihabara le quartier aux deux visages** : d'un côté, l'électronique et les centaines de petites boutiques et grosses enseignes qui se disputent le marché toujours grandissant, et de l'autre la culture populaire centrée sur les dessins animés, mangas, jeux vidéo... Le symbole d'Akihabara reste cependant les maid-café : des sortes de cafés où de jeunes filles déguisées selon un thème - bien souvent en soubrette - font le service. Cet improbable mélange donne au quartier son cachet unique.

**Visite du quartier de Shinjuku**. Centré autour de sa gare, la plus fréquentée du monde avec plus de 1.3 millions de voyageurs quotidiens. Dans la partie ouest, le quartier des affaires se reconnaît facilement aux nombreux gratte-ciels qui y sont implantés, l'architecture des buildings est très fine et respire la modernité. Vous pouvez y voir entre autres l'hôtel Park Hyatt Tokyo dans lequel a été tourné Lost in Translation, ou encore l'impressionnante **mairie de Tokyo** du haut de laquelle on a une vue imprenable sur la ville. De l'autre côté de la voie ferrée, à l'est, se trouve le quartier commercial, où tout est bruyant et coloré, les trottoirs sont encombrés et les passants bombardés de publicité.

Retour à l'hôtel en fin de journée.



Transunivers SA – 28 rue Nollet 75017 Paris – Tél : 01 42 23 77 77 – Fax : 01 42 23 34 23  
SA au capital porté à 440 000 € - Siret 325.538.999.00112 – APE 7911Z-IM075120228





*Dîner dans un restaurant local.*

Nuit à l'hôtel.

**JOUR 12** TOKYO → DOHA → PARIS

*Temps de vol : Environ 22H30*

Petit déjeuner à l'hôtel.

**Promenade dans le jardin Hama Rikyu** bordant la baie de Tokyo., Les gratte-ciels du centre d'affaire de Shiodome qui surplombent la promenade dénotent avec l'aspect traditionnel du parc, créé à l'époque Edo. Au milieu se trouve une somptueuse maison de thé, dessinant délicatement sa silhouette sur l'étang centenaire.

**Le quartier d'Asakusa**, également appelée la vieille ville ou le vieil Edo, abrite le plus ancien temple bouddhiste de Tokyo : le Senso-ji. Les rues adjacentes au temple, dont la fameuse rue Nakamise, sont bordées de magasins traditionnels vendant des produits de l'artisanat japonais et de nombreux souvenirs en tout genre.

**Passage par le quartier de Ryogoku « quartier des sumos ».** Vous y verrez un doyo, un ring de Sumos où il vous sera expliqué les rites sacrés qui entourent le combat.

*Déjeuner « Chanko Nabe », plat traditionnel des Sumos.*

**Visite du temple Meiji Jingu.** Il s'agit du sanctuaire shintoïste le plus important de Tokyo. Les âmes de l'empereur Meiji et de sa femme l'impératrice Shoken sont vénérées dans ce sanctuaire, qui se trouve au cœur d'une forêt comprenant plus de cent mille arbres provenant de tout le Japon. La sobriété des bâtiments et le calme émanant du complexe contrastent totalement avec l'activité incessante de la ville. (En rénovation)

**Promenade à Harajuku**, le temple de la mode pour les (pré)adolescents. Du gothique au punk, tous les styles sont représentés dans la multitude de magasins bordant la rue Takeshita dont la renommée attire de nombreux visiteurs, à tel point que s'y frayer un chemin est un véritable défi.







**Découverte du quartier de Omotesando**, à quelques pas du quartier éclectique de Harajuku, est communément appelée « les Champs-Élysées de Tokyo ». On peut trouver le long de cette avenue la crème de la crème en matière de mode et de luxe dans des bâtiments dessinés par des architectes en vogue. Il est d'ailleurs difficile de savoir si ce sont les marques de luxe ou les architectes qui se font la concurrence ici. Le bâtiment le plus remarquable est probablement Omotesando Hills, dessiné par Tadao Ando, l'un des plus célèbres architectes japonais.

**Visite du quartier de Shibuya** est réputé pour être le plus bondé du monde. On dit qu'il y passe en 30 minutes l'équivalent de 45.000 personnes. Ce quartier est également populaire pour ses nombreux restaurants, karaokés, bars et boîtes de nuits. Devant la gare se trouve une petite place où se dresse fièrement la statue de Hachiko, remémorant l'incroyable histoire de ce chien dont la fidélité qu'il vouait à son maître a ému le Japon entier et demeure vivace dans les esprits.

#### **Transfert pour l'aéroport de Tokyo Narita**

Assistance aux formalités d'enregistrement et **envol à destination de PARIS sur vols réguliers QATAR AIRWAYS (escale à Doha)**

**Prestations et nuit à bord.**

#### **JOUR 13      PARIS**

---

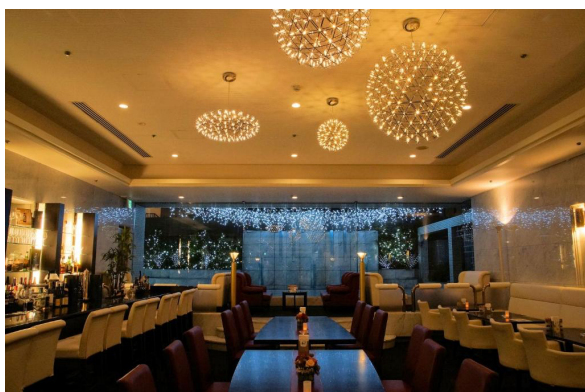
Petit déjeuner à bord.











Arrivée à **Paris**.





## Votre hôtel à Osaka PLAZA OSAKA *(ou de même catégorie)*



-  Piscine intérieure
-  Chambres non-fumeurs
-  Centre de remise en forme
-  Connexion Wi-Fi gratuite
-  Restaurant
-  Parking privé
-  Chambres familiales
-  Réception ouverte 24h/24
-  Bar
-  Très bon petit-déjeuner







Votre Shukubo à Mont Koya  
REGEJJO INN  
*(ou de même catégorie)*



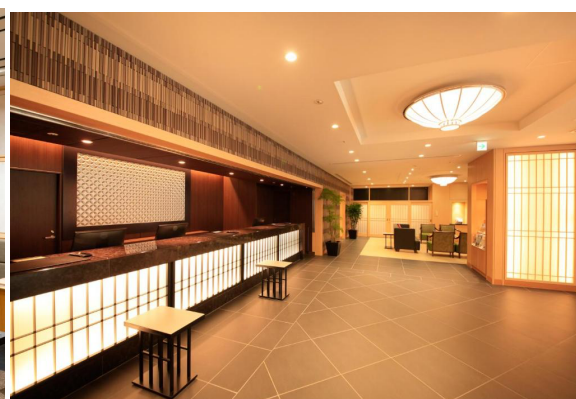
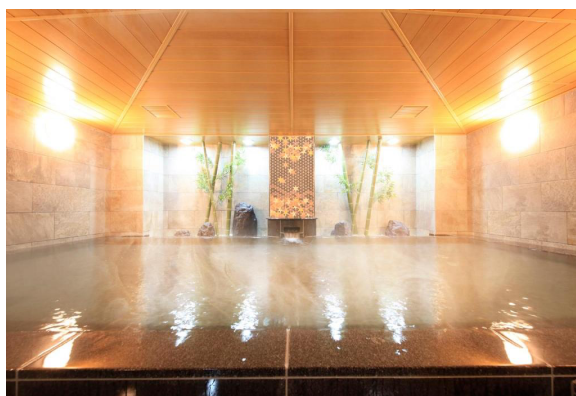
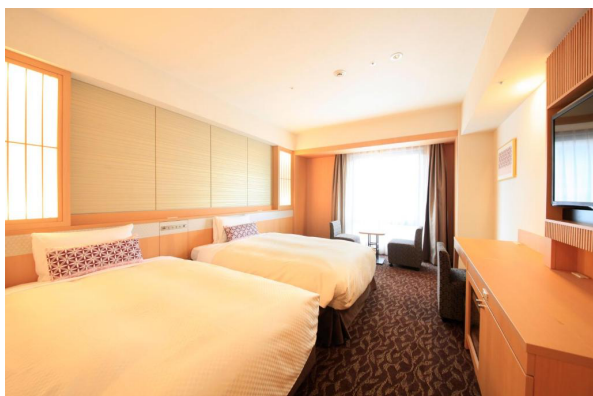




## Votre hôtel à Kyoto

### HOTEL VESSEL CAMPANA KYOTO GOJO 3\*\*\*

*(ou de même catégorie)*



Situé au cœur de Kyoto, à quelques minutes de marche de la station de métro Gojyo, le Vessel Hotel Campana Kyoto Gojo possède une réception ouverte 24h/24. Vous bénéficierez gratuitement d'un bain public, d'un sauna et d'une connexion Wi-Fi dans l'ensemble des locaux. Un café ou un jus de fruits vous sera servi entre 14h00 et 23h00 en guise de bienvenue.

Le quartier de Shijo, où vous trouverez des magasins et des restaurants dans les ruelles Shinkyogoku et Teramachi, est à environ 15 minutes à pied.

Toutes les chambres sont climatisées et insonorisées. Elles disposent d'une télévision par satellite à écran plat, d'un bureau, d'un réfrigérateur et d'une bouilloire électrique. Leur salle de bains privative est munie d'une baignoire, d'une douche, d'un sèche-cheveux et d'articles de toilette gratuits.

Plusieurs restaurants, fast-foods et supérettes sont cependant installés à moins de 5 minutes de marche de l'établissement.



Wifi gratuit



Réception 24h/24



Climatisation



Transunivers SA – 28 rue Nollet 75017 Paris – Tél : 01 42 23 77 77 – Fax : 01 42 23 34 23  
SA au capital porté à 440 000 € - Siret 325.538.999.00112 – APE 7911Z-IM075120228





## Votre hôtel à GIFU

### HOTEL RESOL GIFU 3\*

*(ou de même catégorie)*



Situé à 5 minutes à pied de la gare de Gifu, l'Hotel Resol Gifu propose des chambres confortables avec connexion Wi-Fi gratuite. L'hôtel possède un restaurant. L'Hotel Resol dispose d'une bagagerie et de distributeurs automatiques de boissons.

Les chambres du Gifu Resol Hotel sont équipées d'une télévision par satellite, d'un réfrigérateur et d'une bouilloire électrique. Un humidificateur d'air et un purificateur d'air sont disponibles sur demande.

Un petit-déjeuner buffet composé de plats japonais et occidentaux est servi au restaurant Première. Le restaurant est spécialisé dans les dîners traditionnels composés de plusieurs plats et de plats japonais de saison.



Wifi gratuit



Restaurant



Réception 24h/24



Climatisation



Transunivers SA – 28 rue Nollet 75017 Paris – Tél : 01 42 23 77 77 – Fax : 01 42 23 34 23  
SA au capital porté à 440 000 € - Siret 325.538.999.00112 – APE 7911Z-IM075120228







## Votre auberge à HIRAYU ONSEN RYOKAN OKADA 3\* *(ou de même catégorie)*



Situé à 3 minutes à pied de la gare routière d'Hirayu Onsen, l'Okada Ryokan Warakutei comprend des hébergements de style japonais donnant sur la montagne. Vous pourrez vous détendre dans les bains thermaux publics, intérieurs et extérieurs, ou réserver, moyennant un supplément, un bain à usage privé et un sauna. Des massages sont aussi dispensés.

Les chambres sont pourvues d'un sol en tatami (paille tissée) et d'un futon japonais. Vous aurez la possibilité de vous relaxer dans votre chambre en regardant la télévision par satellite à écran plat. Vous trouverez également un réfrigérateur pour ranger vos aliments. La salle de bains privative des logements est pourvue de chaussons.



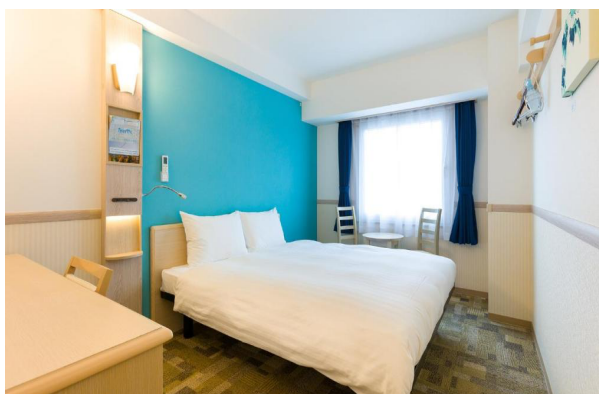
Transunivers SA – 28 rue Nollet 75017 Paris – Tél : 01 42 23 77 77 – Fax : 01 42 23 34 23  
SA au capital porté à 440 000 € - Siret 325.538.999.00112 – APE 7911Z-IM075120228







Votre hôtel à MONT FUJI  
HOTEL SHINFUJI EKI MINAMI 3\*  
*(ou de même catégorie)*



Le Toyoko Inn Shin-fuji-eki Minami-guchi est un établissement 3 étoiles situé à Fuji, à 41 km du temple Shuzen-ji et à 24 km de la gare de Shimizu. Cet hôtel 3 étoiles propose une connexion Wi-Fi gratuite.

Tous les logements sont équipés d'une bouilloire. Toutes les chambres du Toyoko Inn Shin-fuji-eki Minami-guchi sont équipées de la climatisation et d'une télévision à écran plat.

Un petit-déjeuner asiatique est servi tous les matins sur place.



Wifi gratuit



Chambres familiales



Transunivers SA – 28 rue Nollet 75017 Paris – Tél : 01 42 23 77 77 – Fax : 01 42 23 34 23  
SA au capital porté à 440 000 € - Siret 325.538.999.00112 – APE 7911Z-IM075120228





## Votre hôtel à Tokyo

# HEN NA HOTEL ASAKUSA TAWARAMACHI 3\*

*(ou de même catégorie)*



Doté d'un bar et d'une terrasse, le Henn na Hôtel Tokyo Asakusa Tawaramachi est situé à Tokyo, à 500 mètres du sanctuaire Kuramae Jinja et à 300 mètres du temple Eiken-ji. Doté d'un restaurant, cet hôtel 3 étoiles propose des chambres climatisées avec connexion Wi-Fi gratuite et salle de bains privative. Il possède une réception ouverte 24h/24 et une bagagerie.

Toutes les chambres sont équipées d'une télévision à écran plat et d'un coffre-fort. Le linge de lit et les serviettes sont fournis.



Restaurant



Wifi gratuit



Bar



Chambres familiales



Réception 24h/24



Climatisation



Transunivers SA – 28 rue Nollet 75017 Paris – Tél : 01 42 23 77 77 – Fax : 01 42 23 34 23  
SA au capital porté à 440 000 € - Siret 325.538.999.00112 – APE 7911Z-IM075120228





# JAPON

## « ENTRE TRADITION ET MODERNITE »

13 jours / 10 nuits - Au départ de Paris

### LES TARIFS

PERIODE DE REALISATION : DU 28 SEPTEMBRE AU 10 OCTOBRE 2024

BASE DE REALISATION : 35 A 40 participants

PRIX PAR PERSONNE EN CHAMBRE DOUBLE

**3 270 €**

*Sous réserve de disponibilité et de prix au moment de la réservation –*

Inscriptions à partir du 23/10 : <http://www.transunivers.fr/>

Attention Nouveau Code : VOYAGESLSF



Savoir-faire  
depuis plus de 40 ans



Contact privilégié  
& voyage sur-mesure



Assistance francophone  
24h/24 & 7J/7

## Les horaires de vols

QATAR AIRWAYS

PARIS CDG – DOHA  
DOHA – OSAKA

16H05 – 23H25  
01H20 – 16H30

TOKYO – DOHA  
DOHA - PARIS CDG

22H30 - 04H05 +1  
07H55 – 13H55



Transunivers SA – 28 rue Nollet 75017 Paris – Tél : 01 42 23 77 77 – Fax : 01 42 23 34 23  
SA au capital porté à 440 000 € - Siret 325.538.999.00112 – APE 7911Z-IM075120228







## CE PRIX COMPREND

### TRANSPORTS & FORMALITES

- ✓ Les vols Paris / Osaka et Tokyo / Paris sur vols réguliers QATAR AIRWAYS via Doha
- ✓ Les taxes d'aéroports internationales : 196 € par personne à ce jour.
- ✓ Les transferts aéroport / hôtel / aéroport en autocar climatisé, avec assistance francophone.
- ✓ Un autocar climatisé durant vos transferts et excursions.

### HEBERGEMENTS

- ✓ Le logement 10 nuits en base chambre double en hôtel de première catégorie (3\*) mentionnés au programme ou de même catégorie dont :
- ✓ 1 nuit dans un SHUKUBO (monastère bouddhiste)
- ✓ 1 nuit en RYOKAN (auberge japonaise)

### REPAS

- ✓ Les repas mentionnés dans le programme : la pension complète du dîner du jour 2 au déjeuner du jour 11.
- ✓ Dîner végétarien au shukubo
- ✓ Déjeuner de porc panée Tonkatsu
- ✓ Déjeuner sushi
- ✓ Dîner dans un pub japonais izakaya
- ✓ Déjeuner de bœuf Hida
- ✓ Déjeuner Chankonabé

### PRESTATIONS DIVERSES

- ✓ L'assistance de notre transfériste à l'aéroport de Paris.
- ✓ L'assistance de notre correspondant local.
- ✓ Les services d'un guide-accompagnateur parlant français pendant toute la durée du circuit.
- ✓ Les visites, excursions et entrées mentionnées au programme.
- ✓ La visite de Tokyo by night
- ✓ L'intervention rapide et efficace de notre réceptif local en cas de besoin.
- ✓ L'assistance téléphonique de notre équipe d'astreinte 24H/24, 7J/7 durant votre voyage.
- ✓ La garantie APS (garantie totale des fonds déposés).
- ✓ Les taxes et services (pourboires hôtels et restaurants).
- ✓ L'assurance assistance rapatriement incluant Pandémie MUTUAIDE
- ✓ L'assurance MULTIRISQUE annulation, bagages, interruption de séjour, pandémie MUTUAIDE : 3,5% du montant du voyage
- ✓ 2 gratuités en chambre twin pour les interprètes LSF
- ✓ 1 demi gratuité en chambre double pour l'accompagnateur

### REUNION & CARNET DE VOYAGE

- ✓ Une pochette de voyage Transunivers par couple ou personne seule (*incluant 1 protège passeport, 1 étiquette bagage et 1 masque de sommeil par personne*)
- ✓ Un tote bag Transunivers par pochette
- ✓ Un guide « Mondéos
- ✓ » par pochette
- ✓ Une réunion de présentation avant le départ





## CE PRIX NE COMPREND PAS

---

- ✓ Le supplément pour la chambre individuelle : 450 €.
- ✓ Les boissons.
- ✓ Les repas libres
- ✓ Les dépenses personnelles.
- ✓ Les options.
- ✓ Les pourboires pour le guide et le chauffeur.

## CONFIRMATION DE NOTRE PART

---

Dès votre avis de réservation accompagné d'un acompte de 30 % du montant total du devis.

Ce devis est une offre de prix et non une confirmation de disponibilité. Les prix indiqués ne s'appliquent pas pendant les vacances scolaires, périodes ou événements spécifiques.

Merci de nous informer si vous désirez que nous vérifiions la disponibilité et le tarif selon la date retenue.

## FORMALITÉS ET VACCINATIONS POUR LES RESSORTISSANTS FRANÇAIS

---

- ✓ Un passeport valide jusqu'à la date de retour en France.
- ✓ Les enfants doivent être en possession de leur propre passeport.
- ✓ Les personnes de nationalité étrangère sont priées de contacter les autorités compétentes (consulats, ambassades) afin de connaître et d'appliquer leurs modalités d'entrée et de sortie des territoires.
- ✓ Aucune vaccination obligatoire à ce jour
- ✓ Nous vous prions tout de même de consulter votre médecin traitant ou l'institut Pasteur sur le site web [www.pasteur.fr/externe](http://www.pasteur.fr/externe) pour connaître les vaccinations obligatoires ou conseillées et pour tout traitement antipaludéen.
- ✓ Conseil utile : avant votre départ, faites scanner vos documents (passeports, n° voyageurs chèques...) et envoyez-les sur votre e-mail. En cas de problème (perte, vol...), vous pourrez les imprimer de n'importe quel cybercafé dans le monde.





## LES ENGAGEMENTS TRANSUNIVERT

Voyager responsable, c'est minimiser au mieux son impact sur l'environnement et sur les populations locales. Pour cela, Transunivers fait le choix de travailler en priorité, et à travers le monde, avec des prestataires engagés pour un tourisme plus durable.

Dans cette démarche globale, nous souhaitons impliquer et sensibiliser nos clients au travers de notre charte éthique du voyageur. Nous proposons également des alternatives allant des voyages "verts" à des programmes « carbone neutre ».

Transunivers s'engage par ailleurs sur un projet de terrain en partenariat avec la fondation GoodPlanet, participant ainsi à la reforestation en Equateur et contribuant à l'amélioration du niveau de vie des populations locales.

« Agir, rend heureux » - Yann Arthus-Bertrand

### LA FONDATION GOODPLANET & LE PROJET



#### LA FONDATION GOODPLANET

La Fondation GoodPlanet a été créée en 2005 par Yann Arthus-Bertrand dans le prolongement de son travail artistique et de son engagement pour l'environnement. Elle est devenue Fondation reconnue d'utilité publique en juin 2009, une reconnaissance et une preuve de confiance qui permettent d'inscrire ses activités dans la durée. Apolitique, non confessionnelle et indépendante, la Fondation GoodPlanet souhaite « placer l'écologie et la solidarité au cœur des consciences » tout en suscitant l'envie d'agir concrètement.

Chaque année, la Fondation GoodPlanet agit via 2 axes : la sensibilisation et l'action. Elle sensibilise et éduque le public à la protection de l'environnement mais aussi à l'intégration naturelle de l'être humain dans son écosystème, et elle propose des solutions réalistes et optimistes pour tous : grand public, jeunes, entreprises et collectivités. Des solutions durables et impactantes sont également mises en place sur le terrain par le biais de programmes fédérateurs en France et à l'étranger. En s'associant à des ONG ou entreprises sociales de taille intermédiaire et en s'assurant de l'implication des populations locales dès la conception du projet afin d'identifier quels sont les besoins réels et les difficultés rencontrées au quotidien, GoodPlanet lie intrinsèquement les enjeux environnementaux au bien-être économique et social des populations concernées par le projet.







La Fondation GoodPlanet est, depuis 2012, labellisée IDEAS pour sa gestion rigoureuse et transparente.

## LE PROJET

### ⇒ REFORESTER & DEVELOPPER UNE FILIERE BIO EQUITABLE EN AMAZONIE EQUATORIENNE

Transunivers a signé un accord de mécénat avec la fondation GoodPlanet en septembre 2021 afin de soutenir un projet de terrain en Equateur.

La province du Napo en Amazonie Equatorienne subit une déforestation extrêmement rapide en raison de la surexploitation des ressources agricoles et de la coupe illégale d'arbres dans les parcs nationaux. L'impact écologique mais aussi social, entraîne une détérioration des conditions de vie des populations indigènes Kichwas.

L'objectif de ce projet est donc de reboiser les zones dégradées et améliorer la fertilité des sols afin de contribuer à l'amélioration du niveau de vie des populations locales en les accompagnant dans le développement d'une filière bio équitables d'huiles essentielles d'Ishpingo (cannelle amazonienne) et de plantes rares.

## LES OBJECTIFS

- ✓ 10000 arbres plantés en mélange agroforestier
- ✓ 300 agriculteurs formés à une production de qualité
- ✓ Aménagement d'un bâtiment de séchage et stockage de feuilles d'Ishpingo
- ✓ Equipement de la fabrique avec un distillateur, une chaudière et un petit camion

## LES RESULTATS ATTENDUS

- ✓ 160 tonnes de feuilles d'Ishpingo produites
- ✓ 500 kg d'huiles essentielles exportées
- ✓ + 20% de revenu pour 300 familles soit 1800 personnes
- ✓ De nouvelles huiles essentielles rares d'arbres prospectées





## NOTRE CHARTE ECO-RESPONSABLE

Notre démarche qualité et environnementale consiste à intégrer dans le processus de conception de nos produits et services, des considérations éthiques animées par un souci d'acceptabilité sociale, écologique et sanitaire. Cette priorité s'applique aussi bien en interne, dans la gestion de la société, qu'en externe, dans le choix de nos partenaires.



**Protection de  
l'environnement**



**Engagement  
social**



**Sécurité  
& sanitaire**

1. Garantir des voyages de qualité grâce à une sélection stricte et rigoureuse de nos prestataires
2. Effectuer des contrôles réguliers auprès de nos partenaires et fournisseurs
3. Travailler principalement avec des prestataires locaux
4. Entretien des relations commerciales équitables et saines avec nos fournisseurs
5. Travailler avec des partenaires engagés et labellisés pour un tourisme plus responsable, respectueux des populations locales, des voyageurs et de la planète
6. Informer nos voyageurs sur les principaux enjeux économiques, sociétaux et environnementaux de la destination
7. Soutenir un projet de terrain en Amazonie équatorienne à forte valeur ajoutée environnementale et sociale
8. Participer à des actions ponctuelles pour la préservation de l'environnement et des missions sociales auprès des populations locales
9. Agir concrètement pour un tourisme durable en proposant des voyages et options éco-responsables ou carbone neutre
10. S'assurer du respect des normes sanitaires de la part de nos prestataires et proposer à nos voyageurs une assurance « extension pandémie » pour voyager sereinement

### NOS ENGAGEMENTS EN INTERNE

1. Tri sélectif des déchets du quotidien
2. Utilisation de produits de nettoyages écologiques
3. Achat de papier recyclé
4. Limitation des impressions, usage du recto-verso, réutilisation de nos impressions en feuilles de brouillon et recyclage des cartouches d'encre
5. Réduction et suivi de la consommation d'énergie
6. Formation continue de nos collaborateurs
7. Développement du télétravail et limitation des déplacements professionnels non essentiels
8. Réduction de notre flotte de véhicules
9. Digitalisation et dématérialisation des processus de la société
10. Sensibilisation de nos collaborateurs à la préservation de l'environnement





## LA CHARTE ETHIQUE DU VOYAGEUR

En partant avec Transunivers, vous faites le choix d'un tour opérateur conscient de son impact environnemental et social, engagé pour un tourisme plus durable, plus responsable et éthique. C'est un premier pas pour limiter l'impact de l'industrie du voyage sur notre planète.

Pour aller plus loin dans cette démarche, nous incitons chacun de nos voyageurs à être acteur de la protection de l'environnement et du respect des populations locales en adoptant un comportement raisonné et une consommation modérée au cours de leurs séjours.

Voyager de manière éthique, c'est être un citoyen conscient des enjeux et du monde qui l'entoure. C'est faire des choix et agir afin de préserver les beautés de la planète pour les générations futures.

Ce sont les petites gouttes d'eau qui font les océans et chacun peut y contribuer.

Pour cela, nous avons élaboré une charte éthique du voyageur. Ces quelques conseils permettront de vous sensibiliser dès la préparation de votre voyage et d'adopter les bons gestes une fois sur place.

- 1 – Soyez curieux et respectueux des populations locales, leurs cultures, traditions et croyances
- 2 – N'affichez pas vos signes de richesse, souvent en contraste avec le niveau de vie local
- 3 - Achetez vos souvenirs auprès d'artisans locaux
- 4 - Négociez de façon raisonnable, n'oubliez pas la démarche du commerce équitable !
- 5 - Demandez toujours la permission avant de prendre des personnes en photo et profitez de cette occasion pour échanger avec la population locale
- 6 - Préférez le don aux associations ou aux écoles, plutôt que donner dans la rue, afin de ne pas favoriser la mendicité
- 7 – Prêtez attention à vos déchets et mégots. De plus, il est préférable de rapporter avec vous les éléments non-biodégradables (sacs plastique, piles et batteries, etc.) lorsque vous revenez de voyage. En effet, de nombreux pays ne disposent pas d'infrastructures de traitements des déchets.
- 8 - Ne gaspillez pas et limitez votre consommation. N'utilisez pas la climatisation avec excès, apportez votre propre savon et shampoing, réutilisez les serviettes et draps plusieurs jours. Cela permet de réduire la consommation d'eau, de lessive et d'électricité. Lors des repas sous forme de buffet, ne remplissez pas vos assiettes à outrance et resservez-vous si besoin.
- 9 - Privilégiez des produits non agressifs pour l'environnement. Par exemple, emportez une gourde réutilisable pour l'eau potable plutôt que des bouteilles d'eau en plastique, utilisez une crème solaire biodégradable à filtres minéraux non polluants pour les océans etc...
- 10 - Ne prélevez pas de souvenirs sur les sites naturels et archéologiques, vous devez laisser l'environnement intact après votre passage.

**Agissons ensemble pour le développement d'un tourisme durable.**







## EMPREINTE CARBONE DE VOTRE VOL

Et si vous souhaitez aller plus loin dans votre démarche et vos engagements, vous pouvez compenser, tout ou partie des émissions de CO2 émit lors de votre voyage.

Pour cela, nous vous conseillons le site de la fondation GoodPlanet [www.goodplanet.org](http://www.goodplanet.org)

Grâce au « Calculateur carbone » (rubrique particulier), vous pourrez en quelques clics, mesurer les émissions de gaz à effet de serre liées à votre voyage.

Par la suite, vous pourrez compenser votre empreinte carbone en contribuant à des projets de solidarités climatique.

### CALCUL DE VOTRE EMPREINTE CARBONE

*(Calculé sur la base 1 passager / Vols Aller et retour)*

Vol Paris / Osaka & Tokyo / Paris : 3,49 tonnes équivalent CO2

Soit 1,94 fois ce que la Terre peut supporter par personne par an pour stopper l'accroissement de l'effet de serre. Le coût total de la contribution de ces émissions est de **76,73 Euros**.

# Voyages LSF



Transunivers SA – 28 rue Nollet 75017 Paris – Tél : 01 42 23 77 77 – Fax : 01 42 23 34 23  
SA au capital porté à 440 000 € - Siret 325.538.999.00112 – APE 7911Z-IM075120228

